

# Projecte de convivència

MDSERRA I TILMAR



Mare de Déu de la Serra  
MONTBLANC



El document PLA de CONVIVÈNCIA que a continuació presentem és l'instrument on es reflecteixen les accions que les Escoles Mare de Déu de la Serra i Tilmur desenvolupen per capacitar tot l'alumnat i la resta de la comunitat educativa per a la convivència i la gestió positiva dels conflictes. Aquest document és fruit de l'anàlisi de la realitat dels nostres centres per part del personal del centre, per les famílies i, sobretot, per l'alumnat. També incorpora aspectes que ja es treballen diàriament a l'escola i noves propostes a desenvolupar.

Aquest pla de convivència declara unànimement la voluntat d'assolir un nivell de violència 0. En aquest sentit busquem sempre donar a l'alumnat les eines bàsiques més adequades al seu context i al moment que els ha tocat viure per tal que l'ajudin a conèixer les diferents realitats del seu entorn i alhora l'ajudin a mostrar-se tal com és, acceptant les qualitats i limitacions, tant pròpies com d'aquells qui l'envolten.

L'objectiu principal d'aquest pla és potenciar un clima positiu i motivador. Eduquem convençuts que l'existència d'unes relacions humanes basades en la sinceritat i en la capacitat d'expressar els propis sentiments és un element afavoridor de l'aprenentatge. És quan ens trobem en entorns positius que som capaços de donar el millor de cadascun de nosaltres, de manera que el procés d'aprenentatge en surt enfortit. Ens distingim per un estil de relacions humanes properes i senzilles. El respecte i l'afecte entre educands i educadors constitueixen el segell propi de les escoles i són el fonament de l'estil educatiu. Així doncs, aquest entorn familiar promou unes relacions tutorialmentals amb els alumnes i amb les famílies que són facilitadores, amables i comprensives, amb la intenció que l'alumne visqui en un entorn acollidor i s'afavoreixi l'aprenentatge. Aquest objectiu es concreta en el punt 6 d'aquest mateix pla definint els objectius específics fruit de la diagnosi realitzada per la comissió de convivència de l'escola.

Per educar en la convivència caldrà basar-se en les relacions humanes, capacitar les persones per saber trobar allò que ens uneix més que el que ens diferencia, i promoure el coneixement de tots els membres de la comunitat educativa per així establir unes relacions de respecte, atès que aquest coneixement és la base de l'estimació. El conflicte és inevitable i forma part de les relacions socials d'una societat oberta i complexa. Cal afrontar cada conflicte des de la singularitat, evitant les generalitzacions i a partir de la gestió positiva dels conflictes. Aquests són els fonaments d'una escola inclusiva i d'una educació intercultural que han de contribuir a garantir la igualtat i a respectar la diversitat en una societat més cohesionada i menys excloent. (Projecte de Convivència i èxit educatiu. Departament d'Ensenyament. 2016).

Tota la comunitat educativa contribueix al seu desplegament i la consecució dels objectius plantejats, a partir de les accions proposades sota la supervisió dels diferents òrgans de direcció, de participació i de coordinació.

## **CONTINGUT**

### **1. CONTEXTUALITZACIÓ DELS CENTRES**

1.1. Principis bàsics i objectius de la proposta educativa de les dues escoles.

1.2. L'estil dels nostres centres.

1.3. Participació i responsabilitat de la comunitat educativa en el projecte educatiu dels dos centres.

2. DEFINICIÓ DE CONCEPTES CLAU DINS DE LA CONVIVÈNCIA ESCOLAR, ROLS DE L'ASSETJAMENT I TIPUS DE CONFLICTE DESCRITS EN LES NOFC.

3. MARC LEGAL.

4. NORMES DE CONVIVÈNCIA BASADES EN LES NOFC.

5. DIAGNOSI DEL CENTRE.

5.1. Educació infantil i primària

5.2. Educació Secundària Obligatòria.

6. OBJECTIUS GENERALS I ESPECÍFICS DE CENTRE.

7. ACTUACIONS DE PREVENCIÓ.

7.1. Programa KIVA.

7.2. Banc de l'amistat

7.3. Projecte solidari: Tutors lectors i apadrinament lector

7.4. PAT

7.5. Formació entre iguals. Projecte de tu a tu.

8. PROTOCOLS DE PREVENCIÓ I ACTUACIÓ.

9. ANNEXOS:

9.1. Normes d'organització i procediments de centre

## 1. CONTEXTUALITZACIÓ DELS CENTRES

Els col·legis de l'Arquebisbat de Tarragona, gestionats per la Fundació Sant Fructuós, tenen com a missió l'educació integral de les persones humanes en un sentit cristià de la vida, que puguin desenvolupar totes les seves capacitats personals, intel·lectuals i socials, i que forgin una voluntat que els faciliti assolir aquells objectius que lliurement es proposin.

Com a col·legis diocesans, participem de la missió evangelitzadora de l'Església Catòlica de manera explícita i compartida per tots els membres de la comunitat escolar. Estem oberts a tot tipus de famílies, sense discriminació, facilitant l'accés a l'educació amb independència de la seva situació social o econòmica.

La inspiració catòlica promou la formació integral de l'alumnat d'acord amb una concepció cristiana de l'ésser humà, de la vida i el món, que permeti arribar a la síntesi de la fe, la cultura i la vida. La responsabilitat primordial de l'educació correspon, tanmateix, als pares i mares, els quals trien lliurement el tipus d'educació per als seus fills expressat en aquest ideari.

L'Arquebisbat de Tarragona, mitjançant la Fundació Sant Fructuós, vetllarà perquè es garanteixi el caràcter propi del projecte educatiu, el qual, en llurs aspectes fonamentals, s'exposa en aquest document.

L'escola Mare de Déu de la Serra (d'ara endavant MDSerra) és un centre concertat amb el Departament d'Ensenyament que compta amb una línia dels nivells educatius d'Educació Infantil, Educació Primària i Educació Secundària.

Tanmateix, el Centre d'educació Especial Tilmar (d'ara endavant Tilmar) també és un centre educatiu concertat amb el Departament d'Educació que atén a infants i joves amb necessitats educatives especials en edats compreses entre els 3 i els 21 anys, amb els nivells educatius (adaptats) d'Infantil, Educació Primària, Educació Secundària i Transició a la Vida Adulta (TVA). És a dir, les 4 etapes educatives s'emmarquen dins dels 3 programes que fonamenten el nostre procés d'ensenyament-aprenentatge:

1. Programa Assistencial: Activitats de caire funcional, dirigides al desenvolupament de competències bàsiques personals i socials.
2. Programa Educatiu: Activitats acadèmiques per garantir el màxim desenvolupament de les competències escolars, corresponents als diferents nivells educatius establertes en el currículum ordinari.

3. Programa de Transició a la Vida Adulta: activitats formatives dirigides a propiciar el desenvolupament d'habilitats adaptatives a la llar, que permetin una major adaptació a l'entorn social i laboral.

L'oferta docent de les dues escoles es complementa amb un ampli programa d'activitats extraescolars, programades majoritàriament per l'AMPA de MDSerra i altres serveis com el menjador i l'acollida matinal.

Actualment, formen part del MDSerra aproximadament 700 famílies que, traduït en alumnes, són aproximadament 960. Un percentatge molt elevat d'aquest alumnat prové del mateix municipi, i fan el desplaçament a l'escola a peu.

Tilmar està formada per 29 famílies que, traduït en alumnes, en són 29. Un alt percentatge dels alumnes resideixen en la Comarca Conca de Barberà, però també assisteixen a les nostres classes alumnes de l'Alt i Baix Camp, ja que venen derivats pels EAP's corresponents i perquè cobrim les seves necessitats educatives especials. A més, un baix nombre d'alumnes viuen al mateix municipi.

Hi ha un volum elevat de persones que tenen un gran sentit de pertinença a l'escola i mostra d'això, és el gran nombre d'exalumnes que matriculen als seus fills i/o professorat que hi treballa.

Segons les dades de què disposa l'escola, la majoria de les famílies tenen el català com a primera llengua.

Els resultats acadèmics dels alumnes de MDSerra, a nivell global, són bons. Els nostres alumnes promocionen o graduen amb un nivell de preparació important per a la seva vida professional i ensenyaments posteriors, com queda corroborat en els resultats de proves externes de competències bàsiques i avaluació diagnòstica realitzada pel CSAVC (Consell superior d'avaluació de Catalunya), tenint com a referència altres centres de la mateixa complexitat.

A Tilmar estem satisfets dels nostres resultats, ja que després del seu pas per el centre, els alumnes han adquirit les habilitats socials i personals necessàries per a desenvolupar-se autònomament en el seu dia a dia.

Actualment, MDSerra disposa d'un gran equip educatiu:

- Educació Infantil: 3 tutores.

- Educació Primària: 6 tutores.
- Educació Secundària: 4 tutores.
- 1 especialista de Llengua Estrangera (Anglès), 1 especialista de Música i 1 especialista d'Educació Física a educació Infantil i Primària.
- 1 especialista de Llengua Estrangera (Anglès) i 1 especialista d'Educació Física
- 2 vetlladores distribuïdes en la 4 etapes.

Tilmar també disposa d'un ampli grup de professionals:

- Educació Infantil/Primària: 2 tutores.
- Educació Primària/Secundària: 1 tutor.
- Transició a la Vida Adulta: 1 tutora.
- 2 educadores a les 4 etapes.
- 1 especialista de Logopèdia i 1 especialista de Fisioteràpia a les 4 etapes.

## **1.1. PRINCIPIS BÀSICS I OBJECTIUS DE LA PROPOSTA EDUCATIVA DE LES DUES ESCOLES**

La tasca educativa que es porta a terme en el centre d'Educació Especial Tilmar pretén l'educació integral dels alumnes amb discapacitat, amb les següents característiques i objectius:

### **Dimensió individual:**

- Acompanyar l'alumnat en el seu procés d'identificació personal, d'autoconeixement, d'acceptació de les pròpies capacitats i limitacions, oferint-li un marc de valors coherents que li permeti la cerca de la felicitat i realització personal.
- Ajudar al desenvolupament gradual de la seva autonomia personal, propiciant la seva capacitat reflexiva i crítica, el domini de si mateix i l'ús de la llibertat responsable.
- Afavorir un procés d'ensenyament i aprenentatge que promou el desenvolupament harmònic de la personalitat de cada alumne i fomentar, mitjançant diverses activitats

formatives i l'esforç necessari per aconseguir l'excel·lència en el propi treball, de manera que cadascú assoleixi el màxim rendiment possible per tal de millorar llur qualitat de vida.

- Desenvolupar itineraris educatius des de l'etapa d'educació infantil fins a la inserció social i laboral centrats en les possibilitats i necessitats de cada alumne.
- Facilitar el desenvolupament d'aprenentatges competencials des del treball de continguts conceptuals, procedimentals i actitudinals, adaptats a la diversitat de l'alumnat, de manera que es possibilita el coneixement dels elements bàsics del seu entorn i així aconseguir la millor integració social.
- Afavorir i respectar l'originalitat i particularitat de cada alumne, estimulant la seva capacitat creativa i la seva iniciativa, promovent una educació personalitzada, que implica una adaptació a les seves peculiaritats i ritmes de maduració.
- Esperonar la maduresa personal mitjançant l'esforç en l'adquisició de virtuts i valors humans, com l'estimació per la feina ben feta, la generositat, la sinceritat, el respecte als altres, el diàleg, etc.
- Proposar i acompanyar l'alumnat, des del nostre ideari cristià i amb l'ajut de les diferents activitats pastorals del centre, cap a una vivència de la fe i els valors evangèlics.

#### **Dimensió social:**

- Fomentar una concepció de l'home, de la dona i del projecte social en harmonia amb la dignitat de la persona, amb respecte a la vida i estimació per la justícia i la solidaritat amb tothom, especialment amb els més necessitats.
- Educar per a la solidaritat, conreant els valors personals, socials i cívics, i ensenyar - sense imposar criteris en tot allò opinable- a actuar responsable i lliurement en les tasques civils, amb esperit de servei als altres.
- Potenciar les actituds fonamentals de convivència i inserció en el context sociocultural del nostre país, cercant un clima de respecte i d'obertura a totes les persones i cultures.
- Ensenyar els principis ètics i socials que orientin l'alumnat en la seva vida personal, professional i social.



## **Dimensió transcendent**

- Proposar i acompanyar l'alumnat, des de la nostra concepció cristiana, cap a una síntesi personal entre fe, cultura i vida.
- Fomentar el compromís de servir a la societat, transformant-la i impulsant-la cap a horitzons de justícia, fraternitat i llibertat, a través dels valors evangèlics.
- Impartir ensenyament religiós i desenvolupar l'educació i vivència de la fe a partir de les diferents activitats pastorals dels centres.

## **1.2. L'ESTIL DELS NOSTRES CENTRES:**

L'estil dels nostres centres es caracteritza per:

- El recurs constant a la raó i el diàleg.
- Una actitud acollidora, que afavoreix la confiança.
- Una amistat i esperit de família que facilitin la convivència.
- L'optimisme i l'alegria, que infonen un estil juvenil en totes les relacions socials i personals de l'alumnat.
- Una convivència constant entre joves (alumnat), educadors i famílies.

## **1.3. PARTICIPACIÓ I RESPONSABILITAT DE LA COMUNITAT EDUCATIVA EN EL PROJECTE EDUCATIU DELS DOS CENTRES**

La finalitat del conjunt de la comunitat educativa és l'educació integral dels alumnes, així com la formació personal i millora professional de tots els membres que la constitueixen. Això es construeix i enriqueix mitjançant una participació activa, coordinada i responsable, d'acord amb la capacitat de cada un i l'aportació de tots, segons les pròpies possibilitats i competències.

Perquè l'acció educativa sigui eficaç, es considera imprescindible l'harmonia entre l'educació que l'alumnat rep de llurs famílies i la que s'imparteix als centres. Es fomenta una estreta col·laboració, especialment mitjançant les tutories, a fi i efecte de recolzar i complementar els

criteris educatius. El centres tenen cura de proporcionar a les famílies l'ajut necessari per a millorar la seva formació envers l'educació dels seus fills i filles.

La tasca docent i educativa del professorat es desenvolupa en conformitat amb els principis bàsics (reflectits, en tot allò essencial, en aquest text, que accepten responsable i lliurement en el moment de la incorporació al seu centre) d'acord amb l'organització escolar, amb les normes de funcionament i amb les instruccions que en tot moment puguin rebre de la direcció del seu centre.

La intervenció dels pares i mares en la vida de les escoles s'expressa de forma individual i particular, però també col·lectivament mitjançant l'Associació de Mares i Pares, que serà el canal de col·laboració i de participació dels pares d'alumnes en l'escola, envers l'assoliment dels seus objectius i manteniment de la identitat exposada en aquest Ideari.

La direcció de cada centre té la responsabilitat de l'organització i direcció de les activitats docents i formatives, proporcionant els conductes escaients perquè les mares i pares, l'AMPA, el professorat, el personal no docent i l'alumnat participin activament en les tasques dels centres, segons la seva capacitat i el seu grau de responsabilitat.

Les normes de règim intern i disciplina acadèmica de cada centre han de ser respectades per tothom, com un mitjà necessari per assegurar la convivència de la comunitat educativa i el desenvolupament de la responsabilitat personal.

#### **1.4. ELS VALORS COMPARTITS DE LES DUES ESCOLES**

- **L'excel·lència en el que fem**, per la seva transcendència. La cerca de l'excel·lència és un objectiu i una actitud presents en totes les nostres activitats.
- **El compromís amb les persones**. Volem educar persones íntegres, amb un sentit cristià de la vida i que puguin desenvolupar allò que es proposin. És el nostre compromís amb totes i cada una de les persones de la comunitat educativa. La persona, en singular, és el centre del nostre interès.
- **El treball en equip**. L'equip és el nostre nucli essencial del treball. Estem convençuts que la suma de visions complementàries i habilitats diverses ens fa guanyar en eficàcia. Treballem amb consciència de responsabilitat personal, però en equip.
- **Optimisme i valentia**. Som optimistes en les nostres possibilitats, en les dels altres i en el que mútuament ens podem ajudar. Intentem veure la part positiva del que ens passa i ens atreuen els reptes als quals hem de fer front. Ser valents implica renunciar

a la covardia i a la temeritat. Som valents perquè els nostres objectius sempre són en benefici de les persones.

- **Arrelament i compromís amb la comarca.** Les dues escoles sempre han estat un referent educatiu dins la comarca. Volem contribuir amb la nostra acció i participació en la millora i desenvolupament cultural i social de la Conca de Barberà. Volem fer xarxa i compartir projectes amb els que tenen aquest objectiu.

## 2. DEFINICIÓ DE CONCEPTES CLAU DINS DE LA CONVIVÈNCIA ESCOLAR, ROLS DE L'ASSETJAMENT I TIPUS DE CONFLICTE DESCRITS EN LES NOFC.

Tot seguit anomenem i definim **conceptes clau** del Pla de Convivència que ens ajudaran a entendre d'igual manera i a treballar conjuntament la convivència dins de la nostra escola:

- **Agressió:** acció no justificada contra l'equilibri, la integritat o els drets d'una persona mitjançant amenaces o atacs.
- **Assertivitat:** És la capacitat d'expressar i defensar les pròpies emocions i idees tot respectant les dels altres.
- **Assetjament (Bullying):** Qualsevol forma de maltractament físic, verbal, psicològic, social, moral, sexual, ideològic o virtual, sostingut en el temps, definit per la seva freqüència i intencionalitat de causar dany i patiment a un subjecte en concret, que pot ser exercit per un individu o un grup, amb participació passiva o activa de la resta de companys, produït per una desigualtat de poder, generant un canvi de personalitat en la víctima o víctimes (ansietat, descens de l'autoestima, quadres depressius) que dificulten la seva integració en el medi escolar i el desenvolupament normal dels aprenentatges. Aquesta acció negativa i intencionada, situa la víctima en una posició de la que difícilment pot sortir-ne pels seus propis mitjans.
- **Ciberassetjament:** assetjament intencionat, repetit i mantingut en el temps portat a terme a través de les tecnologies que pot produir-se a l'escola i fora d'ella, amb o sense anonimat per grups d'individus contra víctimes que no poden defensar-se.
- **Empatia:** És la capacitat per connectar, respectuosament, amb els sentiments i les emocions de les altres persones i per comprendre els seus arguments i punts de vista.
- **Pràctiques restauratives:** Les pràctiques restauratives constitueixen un ventall d'eines que permeten prevenir, detectar, gestionar i resoldre les situacions de conflicte per tal de millorar la convivència i reforçar els vincles afectius entre les persones afectades per aquestes situacions.
- **Violència:** Coacció física o moral exercida sobre una persona per obligar-la a una determinada acció o omissió.
- **Absentisme:** és l'absència reiterada i no justificada, dins de l'horari escolar, d'alumnat en edat d'escolarització obligatòria en el centre educatiu on està matriculat.
- **Acollida:** és el conjunt sistemàtic d'actituds i actuacions que el centre educatiu posa en funcionament per acompanyar els nous membres de la comunitat educativa, o els que s'incorporen després de processos d'absència, en la vida i la cultura del centre, i, alhora, fer-los partícips dels projectes que s'hi desenvolupen.

- **Coeducació:** Acció educativa fonamentada en el reconeixement de les potencialitats i individualitats de l'alumnat, independentment del seu sexe o orientació sexual, potenciant la igualtat real d'oportunitats. Cerca l'eliminació de tota mena de discriminació per raó de gènere o d'orientació sexual i el respecte per a la diversitat de l'alumnat.
- **Competències soci emocionals:** és la presa de consciència d'un mateix i la millora de les Ref. Pla de Convivència Web Versió: 1 Data: Març de 2019 condicions de les relacions interpersonals i, per tant, de la convivència dins els centres educatius.
- **Comunicació:** entre família i escola és el conjunt sistemàtic d'actuacions i canals que el centre educatiu posa en funcionament amb l'objectiu de compartir la responsabilitat educativa i millorar l'èxit educatiu de l'alumnat i també el funcionament del centre. Cal explicitar a les famílies què fem i per què ho fem en tot moment i, amb el mateix propòsit, conèixer quines són les seves expectatives i opinions.
- **Conflicte:** situació en la qual dues o més persones estan en desacord perquè els seus interessos són incompatibles, o bé, els perceben així.
- **Educació intercultural:** Promou espais d'inclusió basats en la igualtat i la necessitat de compartir uns valors comuns que ajudin a conèixer i viure en una mateixa comunitat. Promou l'ús de la llengua catalana en un marc plurilingüe com un element de cohesió i igualtat d'oportunitats.
- **Educació per la pau:** La convivència és el valor primer de tota societat que busqui la pau i que utilitza el diàleg per resoldre tot tipus de qüestions.
- **Esforç:** L'esforç és la capacitat que tenim de treballar durant un temps continuat per aconseguir uns objectius determinats. Constitueix la base fonamental perquè l'alumnat obtingui un major rendiment.
- **Mediació:** Procés de gestió positiva de conflictes.
- **Inclusió:** Suposa una millora evolutiva respecte a la idea d'integració. La inclusió pretén que siguin els mateixos centres educatius els que s'adaptin a la diversitat de l'alumnat que tenen escolaritzat de manera que el centre identifiqui les barreres que dificulten l'aprenentatge, la socialització i la participació de l'alumnat i cercar-les, eliminar-les o minimitzar-les.
- **Norma:** La norma és l'instrument regulador de la convivència que té com a finalitat garantir els drets i els deures de tothom. Les normes del centre estan recollides en el document NOFC (Normes d'Organització i Funcionament del Centre), que són les propostes compatibles i coherents amb la normativa vigent de rang superior i adaptables a l'especificat del nostre centre educatiu.
- **Participació:** És molt clar que s'aprèn participant. En aquest sentit el centre necessita d'estructures que facilitin la participació dels alumnes i pràctiques que hi convidin. De

manera especial l'escola incideix en la participació de les famílies en la tasca educativa de l'escola. La seva implicació és un factor determinant en l'èxit educatiu dels seus fills. La carta de compromís educatiu és l'instrument que estableix el marc de comunicació i de participació entre l'escola i la família per dur a terme una acció coherent i coordinada en el desenvolupament personal, acadèmic i social de cada infant i jove.

- **Respecte:** Principi bàsic per viure i conviure en societat, actitud de reconeixement dels drets de les persones i la valoració de la seva identitat, opinió i manera de pensar. És necessari potenciar el respecte a un mateix, als altres, al món.
- **Responsabilitat:** Capacitat de dur a terme els compromisos adquirits i d'assumir les conseqüències dels propis actes.
- **Rols de situació d'assetjament:** "En una broma tothom riu i ningú no resulta perjudicat, mentre en l'assetjament hi ha una víctima". Dan Olweus, descriu els diferents rols que es poden adoptar davant una situació d'assetjament. Cal recordar que davant aquest tipus de situacions no hi ha una situació neutral.

→ Persona víctima: qui rep l'agressió

→ Persona agressora: comença l'assetjament i en pren part activa.

→ Persona seguidora: no comença l'assetjament però en pren part activa.

→ Persona partidària: no pren part activa però el recolza mostrant un suport obert.

→ Persona espectadora: no pren posició, el que succeeix no va amb ella.

→ Possible persona defensora: pensa que caldria ajudar la víctima, però no ho fa.

→ Persona defensora: no li agrada l'assetjament i ajuda a la víctima o ho intenta.

(Protocol de prevenció, detecció i intervenció enfront l'assetjament entre iguals. Arxiu 4. Deu punts per conèixer millor el fenomen).

#### ❖ **Tipus de conflicte:**

Dins de les NOFC, es consideren dos tipus de conflictes:

1. Les conductes dels alumnes considerades contràries a les normes de convivència.
2. Les conductes dels alumnes greument perjudicials per a la convivència que seran considerades faltes greus.

Per tots dos casos es descriu les conductes que seran mereixedores de correcció així com les mesures correctores. La imposició de sancions per conductes greument perjudicials per a la convivència del centre i considerades faltes greus en l'article anterior correspondrà al director de l'escola. Les faltes considerades greus podran ser objecte de sanció amb la prèvia instrucció d'un expedient (només en el cas que les famílies estiguin en desacord amb la decisió de l'escola).

A MD Serra, la instrucció de l'expedient es realitzarà en la forma que s'indica en **Article 94/96** de les NOFC:

1. El director del centre és l'òrgan competent per **iniciar l'expedient**, per pròpia iniciativa o a proposta de qualsevol membre de la comunitat educativa. En iniciar l'expedient, el director:
  - a. Informarà l'alumne afectat i també els progenitors o tutors legals.
  - b. Nomenarà l'instructor entre els docents. L'alumne afectat i els progenitors o tutors legals podran recusar l'instructor. Si és el cas, presentaran la sol·licitud, que haurà de ser motivada davant del director, que la resoldrà.
  - c. Per tal de formalitzar aquesta diligència, elaborarà un document que inclourà:
    - Data, les dades del centre, del director i de l'alumne.
    - Les conductes presumptament imputades.
    - La presumpta responsabilitat de l'alumne.
    - El nomenament de l'instructor.
    - La possibilitat de recusar l'instructor.
    - Si és el cas, les mesures provisionals contemplades en l'apartat següent.
  - d. Per tal d'evitar perjudicis majors a l'educació de l'alumnat afectat o a la de la resta d'alumnat del centre, en incoar un expedient la direcció del centre, prèvia consulta a la comissió de convivència, pot aplicar, de manera excepcional, i com a **mesura provisional**, una suspensió provisional d'assistència a classe per un mínim de 3 dies lectius prorrogables fins a un màxim de 20 dies lectius, que constarà en la resolució de la direcció que incoa l'expedient. Aquesta suspensió pot comportar la no assistència al centre. Altrament, l'alumne/a haurà d'assistir al centre, però no podrà participar en les activitats lectives amb el seu grup mentre duri la suspensió provisional d'assistència a classe. En tot cas, en la suspensió provisional d'assistència a classe es considera la sanció. En tot cas, es determinaran les activitats i mesures educatives a dur a terme durant aquest període.

2. L'instructor realitzarà les **actuacions** que estimi necessàries per tal d'aclarir els fets i determinar les responsabilitats. Totes les actuacions de l'instructor han d'estar presidides pel principi de raonable protecció de la informació de caràcter personal que aparegui a l'expedient.
3. L'instructor, amb tota la informació recollida, elaborarà l'**esborrany de resolució**, en la qual inclourà:
  - Data, la identificació del centre, l'instructor i l'alumne.
  - Els fets imputats.
  - La responsabilitat de l'alumne implicat.
  - La proposta de sanció.
  - En el seu cas, les activitats d'utilitat social per al centre.
  - En el seu cas, la reparació o restitució dels danys o materials que hagin quedat afectats per l'actuació que se sanciona.
  - La possibilitat de presentar al·legacions.
4. L'instructor donarà **vista** de l'esborrany de resolució incoada fins a aquells moments a l'alumne afectat i també els progenitors o tutors legals. El termini per efectuar aquest tràmit és de 5 dies lectius a comptar des de la data de la resolució provisional Així mateix, comunicarà a l'alumne i als progenitors o tutors legals, la possibilitat de formular al·legacions respecte de la resolució provisional. D'aquest tràmit quedarà constància escrita.
5. Per realitzar el tràmit **d'audiència**, l'instructor, en el termini de 5 dies lectius a comptar des del tràmit de vista, convocarà l'alumne i també els progenitors o tutors legals per tal que puguin manifestar la seva conformitat amb allò que a l'expedient s'estableix i es proposa o hi puguin formular al·legacions. En el cas que l'alumne i/o els seus progenitors o tutors, no vulguin formular al·legacions, es prosseguirà amb la tramitació de l'expedient. En el cas que l'alumne i/o els progenitors o tutors legals vulguin formular al·legacions, aquestes es tindran en consideració en la tramitació de l'expedient. D'aquest tràmit quedarà constància escrita.



6. L'instructor valorarà les alegacions de l'alumne i també dels progenitors o tutors legals, i elaborarà la **proposta de resolució**, que transmetrà al director, en la qual inclourà:

- Data, la identificació del centre, l'instructor i l'alumne.
- Els fets imputats.
- La responsabilitat de l'alumne implicat.
- La proposta de sanció.
- En el seu cas, les activitats d'utilitat social per al centre.
- En el seu cas, la reparació o restitució dels danys o materials que hagin quedat afectats per l'actuació que se sanciona.
- En el seu cas, les alegacions presentades per la família i la seva valoració.

7. El director valorarà el document anterior i elaborarà la **resolució provisional**, que comunicarà a l'alumne i als progenitors o tutors legals. En aquest document, informarà la família dels possibles tràmits de revisió, reclamació i recurs. La resolució definitiva contindrà com a mínim la següent informació:

- Data, la identificació del centre, el director i l'alumne.
- Els fets imputats.
- La valoració de la responsabilitat de l'alumne amb l'especificació, si s'escau, de les circumstàncies que poden augmentar o disminuir la gravetat de la seva actuació.
- En el seu cas, les alegacions presentades per la família i la seva valoració.
- La sanció inclourà, si és el cas, les mesures provisionals ja realitzades.
- En el seu cas, les activitats d'utilitat social per al centre.
- En el seu cas, la reparació o restitució dels danys o materials que hagin quedat afectats per l'actuació que se sanciona.

- L'especificació de la competència del director de l'escola per imposar les sancions que corresponguin.
  - La possibilitat de revisar, reclamar o recórrer la resolució.
8. L'alumne o també els progenitors o tutors legals, poden demanar la **revisió** de l'expedient per part del consell escolar. El termini per presentar la revisió és de tres dies lectius i el termini per resoldre'l és de cinc. Si és el cas, el consell escolar revisarà la instrucció de l'expedient i emetrà les consideracions que cregui oportunes respecte la responsabilitat de l'alumne i de la sanció. Si l'alumne i/o els progenitors o tutors legals no demanen el tràmit de revisió, l'expedient prosseguirà amb la seva tramitació.
9. Si s'ha efectuat el tràmit de revisió, el director, a la vista de les consideracions, farà la **resolució definitiva**, que pot implicar la modificació de la sanció o d'altres mesures. Si no s'ha efectuat el tràmit de revisió, la resolució definitiva passarà a considerar-se resolució final. La resolució final contindrà:
- Data, la identificació del centre, el director i l'alumne.
  - Els fets imputats a l'expedient.
  - Les infraccions que aquests fets han constituït.
  - La valoració de la responsabilitat de l'alumne amb l'especificació, si s'escau, de les circumstàncies que poden augmentar o disminuir la gravetat de la seva actuació.
  - La sanció definitiva inclourà, si és el cas, les mesures provisionals.
  - L'especificació de la competència del director de l'escola per imposar les sancions que corresponguin.
  - La possibilitat de reclamació i revisió de la resolució.

### 3. MARC LEGAL

El present document es basa en la normativa vigent que tot centre concertat per la Generalitat de Catalunya ha de contemplar:

- La Llei orgànica 2/2006, de 3 de maig, d'educació, estableix a l'article 121.2 l'obligatorietat que tots els centres elaborin un Pla de convivència i l'incloguin dins el Projecte Educatiu de centre.
- La Llei Orgànica 8/2013, de 9 de desembre, per a la millora de la qualitat educativa, determina a l'article 124.1 que els centres inclouran a la programació general anual el seu pla de convivència i totes aquelles actuacions i activitats programades pel foment de la convivència escolar.
- La Llei 12/2009, del 10 de juliol, d'educació, disposa a l'article 30 que l'aprenentatge de la convivència és un element fonamental del procés educatiu i així ho ha d'expressar el Projecte Educatiu de cada centre. Els centres han d'establir mesures de promoció de la convivència.
- El Decret 102/2010, de 3 d'agost, d'autonomia dels centres educatius, disposa a l'article 23.2 que les normes d'organització i funcionament del centre han d'incorporar les mesures de promoció de la convivència establertes en el centre.
- El Decret 279/2006, de 4 de juliol, sobre drets i deures de l'alumnat i regulació de la convivència en els centres educatius no universitaris de Catalunya, reforça el caràcter educatiu que han de tenir els processos i les accions que s'emprenquin, tant per prevenir com per corregir conductes inadequades. A l'article 6 s'estableix que a cada centre s'ha de constituir una comissió de convivència.
- Acord GOV/79/2016, de 14 de juny, pel qual s'aprova el Protocol d'actuació entre els departaments de treball, afers socials i famílies i d'ensenyament, de prevenció, detecció, notificació, derivació i coordinació de les situacions de maltractament infantil i adolescent en l'àmbit educatiu.

#### 4. NORMES DE CONVIVÈNCIA BASADES EN LES NOFC

<b>ASSISTÈNCIA I ABSÈNCIES</b>	<ul style="list-style-type: none"><li>- És obligació assistir a classe amb puntualitat, respectar el calendari escolar i l'horari establert.</li><li>- Les absències s'hauran de justificar, a través dels mitjans establerts (agenda, telèfon o correu electrònic).</li></ul>
<b>ACCÉS ALS EDIFICIS</b>	<ul style="list-style-type: none"><li>- Es farà una entrada tranquil·la i ordenada sense córrer.</li><li>- Els alumnes d'infantil entraran acompanyats per l'adult.</li><li>- A partir de 1er de primària els alumnes entraran acompanyats pels docents.</li><li>- Els alumnes de Tilmar entraran acompanyats pel monitor de transport fins a l'aula d'acollida.</li><li>- S'haurà de deixar lliure l'entrada i la rampa de l'escola per facilitar l'accés de l'alumnat amb mobilitat reduïda.</li></ul>
<b>HORA DEL PATI</b>	<ul style="list-style-type: none"><li>- L'esmorzar s'ha de portar en un envàs reutilitzable.</li><li>- Des de l'escola d'acord amb el nostre projecte educatiu, recomanem que l'esmorzar sigui saludable i equilibrat.</li><li>- S'han de respectar els espais d'esbarjo assignats pels diferents grups de l'escola.</li><li>- Els alumnes no poden quedar-se ni entrar a les classes sense permís durant l'hora del pati.</li><li>- S'haurà de tenir cura del material que es deixa des de l'escola.</li><li>- Durant l'estona d'esbarjo els alumnes han d'aprofitar per anar al lavabo.</li></ul>

	<ul style="list-style-type: none"> <li>- Abans de l'entrada a l'aula els alumnes s'hauran de rentar les mans.</li> <li>- A l'hora de tornar de l'esbarjo s'ha de tornar de manera ordenada i tranquil·la.</li> </ul>
<b>REPRESENTACIÓ I PARTICIPACIÓ DE L'ALUMNAT</b>	<ul style="list-style-type: none"> <li>- L'alumnat ha de mantenir una actitud participativa en la vida de l'escola.</li> <li>- Per resoldre conflictes puntuals, l'alumnat parlarà primer amb el delegat/da, posteriorment amb el tutor/a i si s'escau, per últim amb l'equip directiu.</li> <li>- El/la delegat/da ha de ser un bon exemple de convivència i respecte. En el cas de ser sancionat, pot ser substituït/da.</li> <li>- L'alumnat té dret a associar-se i reunir-se en el centre en el marc de la legislació vigent.</li> <li>- L'alumnat ha de realitzar les tasques encomanades pel professorat, esforçar-se en l'aprenentatge i en el desenvolupament de les capacitats personals i respectar l'exercici del dret a l'estudi dels seus companys.</li> </ul>
<b>RELACIÓ FAMÍLIA-ESCOLA</b>	<ul style="list-style-type: none"> <li>- Per resoldre conflictes puntuals, les famílies parlaran primer amb el tutor/a i si s'escau, amb l'equip directiu.</li> </ul>
<b>DISPOSITIUS ELECTRÒNICS</b>	<ul style="list-style-type: none"> <li>- Es podran portar al centre en el cas que alguna activitat ho requereixi.</li> <li>- A l'educació primària i Tilmir no és permès l'ús dels mòbils propis.</li> <li>- A l'educació primària no és permès l'ús dels mòbils propis a les sortides pedagògiques i excursions. L'escola ja disposa dels mitjans electrònics per contactar en cas d'emergència.</li> </ul>

	<ul style="list-style-type: none"> <li>- L'alumnat de Secundària que porti el mòbil a l'escola, l'haurà de deixar a la sala de professors. En el cas de no complir-ho, l'escola no es farà responsable de pèrdues, robatoris o mal ús.</li> <li>- A les sortides pedagògiques i excursions de l'alumnat de secundària i Tilmar és permès l'ús sempre respectant els moments en què es consideri que no se n'ha de fer ús.</li> <li>- Comportarà una sanció greu, l'enregistrament, captura d'imatges i divulgació d'aquestes, sense consentiment de la persona afectada.</li> </ul>
<b>TRANSPORT ESCOLAR</b>	<ul style="list-style-type: none"> <li>- Els conflictes que succeeixin durant el transport escolar seran comunicats a la direcció de l'escola.</li> <li>- Les sancions seran gestionades pel Consell Comarcal i els Equips Directius de les dues escoles.</li> <li>- En el cas que l'escola ho cregui oportú podrà adoptar mesures correctores i/o sancionadores.</li> </ul>
<b>COMUNICACIÓ</b>	<ul style="list-style-type: none"> <li>- L'agenda s'ha de portar cada dia i s'ha de mantenir en bon estat ja que és l'eina de comunicació pares-mestre/professor.</li> <li>- Caldria revisar-la periòdicament i anotar qualsevol eventualitat que hagi de conèixer el tutor/a.</li> <li>- Les famílies i l'alumnat, hauran de mantenir activa la intranet i revisar periòdicament les comunicacions que es facin en el correu electrònic.</li> </ul>
<b>REUNIONS</b>	<ul style="list-style-type: none"> <li>- És important l'assistència de les famílies a la reunió inicial del curs, així com les entrevistes personals que es fan cada trimestre amb els tutors/es i, si s'escau, amb els/les especialistes.</li> </ul>

<b>ESDEVENIMENTS AL COL·LEGI</b>	<ul style="list-style-type: none"> <li>- S'ha de mantenir una actitud respectuosa i participativa a les festes populars i religioses que es celebren a l'escola durant el curs escolar.</li> </ul>
<b>ACTIVITATS EXTRAESCOLARS</b>	<ul style="list-style-type: none"> <li>- Els conflictes greus que succeeixin durant les extraescolars seran comunicades a l'escola.</li> <li>- Comportaments inadequats que no deixin desenvolupar l'activitat amb normalitat podran ser sancionats amb la baixa de l'activitat extraescolar.</li> </ul>
<b>MENJADOR</b>	<ul style="list-style-type: none"> <li>- A l'hora del menjador s'han de respectar les normes de l'escola i les establertes per l'empresa que gestiona el servei i el PAS.</li> <li>- Les incidències seran comunicades a les famílies i a l'escola.</li> </ul>
<b>ANIVERSARIS</b>	<ul style="list-style-type: none"> <li>- Per tal d'afavorir la bona convivència i entesa dels alumnes, només es repartiran a dins l'escola les invitacions que incloguin a tot el grup classe.</li> </ul>
<b>RESPECTE I IGUALTAT</b>	<ul style="list-style-type: none"> <li>- Respectar el caràcter propi del centre i el seu projecte educatiu.</li> <li>- Assistir a classe i esforçar-se en l'aprenentatge i en el desenvolupament de les seves capacitats.</li> <li>- Respectar els mestres i professors i complir les decisions dels òrgans unipersonals i col·legiats del centre, sens perjudici que puguin impugnar-les quan considerin que lesionen els seus drets.</li> <li>- Complir el reglament de règim intern en tot allò que els correspongui i tenir una actitud activa de compliment de les normes de convivència del centre.</li> </ul>

	<ul style="list-style-type: none"><li>- Respectar els altres alumnes i membres de la comunitat educativa, la llibertat de consciència i les conviccions religioses, morals i ideològiques, com també la dignitat, la integritat i la intimitat de tots els membres de la comunitat educativa.</li><li>- No discriminar cap membre de la comunitat educativa per raó de naixement, raça, sexe o qualsevol altra circumstància personal o social.</li><li>- Participar i col·laborar activament en la vida de l'escola amb la resta de membres de la comunitat educativa i contribuir al desenvolupament de les activitats del centre.</li><li>- Respectar i fer un bon ús de les instal·lacions i els materials, utilitzar correctament i compartir els béns mobles i les instal·lacions del centre.</li><li>- Propiciar un clima de convivència i de respecte al dret dels altres alumnes pel que fa al manteniment de l'ambient de treball i l'activitat normal a l'escola.</li><li>- L'alumnat té dret a rebre una atenció especial i els ajuts necessaris si es troba en situació de risc o per compensar possibles mancances de tipus familiar, econòmic i sociocultural, i a la protecció social en supòsits d'infortuni familiar o d'accident, amb la finalitat de crear les condicions adequades que garanteixin la igualtat d'oportunitats real.</li></ul>
--	--



## 5. DIAGNOSI DEL CENTRE

### 5.1. EDUCACIÓ INFANTIL I PRIMÀRIA

Les **famílies** creuen que és fonamental mantenir les bones relacions entre la família i l'escola i les bones relacions entre l'alumnat encara que siguin de diferents col·lectius. També pensen que hi ha un bon clima de col·laboració entre família-escola i que poden participar en la vida escolar a través de les organitzacions pertinents com l'AMPA, Consell Escolar, etc.

En canvi, creuen que s'ha de millorar l'ambient dels passadissos, la participació dels pares en la cura dels espais de l'escola i en l'elaboració de les normes. També creuen que s'han de fomentar les xarxes de suport entre iguals, com per exemple la tutoria entre iguals o les parelles lingüístiques, entre d'altres.

També troben a faltar un espai per a reunir-se a dins del centre i poder gaudir del centre per a fer activitats del seu interès.

Pel que fa als **alumnes**, aquests valoren positivament la satisfacció dels seus pares envers el centre. Respecte les activitats que es fan en equip i de coneixença entre iguals i amb l'entorn, tant al poble com en associacions i entitats, també estan satisfets.

També valoren positivament els mètodes emprats en l'aprenentatge i ho justifiquen dient que l'aprenentatge és significatiu perquè els interessen els continguts.

En referència al centre, s'hi senten segurs, tenen clares les conseqüències si es salten les normes i si tenen algun problema, tenen clar a qui han d'anar a demanar ajuda.

Per altra banda, com a aspectes negatius destaquen que els companys de classe es barallen, s'insulten i es burlen dels altres. L'ambient dels passadissos no és tranquil ni ordenat en els canvis de classe. També consideren que les normes de l'aula són poques, no queden clares i no són justes i en conseqüència els alumnes no les respecten.

Pensen que els delegats de les classes no representen adequadament a la resta d'alumnes i no transmeten les propostes. Desconeixen que al centre hi hagi un servei de mediació i per tant no el fan servir. I per últim, valoren de manera negativa, el fet que no hi ha oferta per fer esport, teatre, reforç escolar, etc, al centre.

L'equip de **professorat** veu positivament les relacions i la comunicació entre els diferents agents de la comunitat educativa i sent que és apreciat per l'alumnat. També valoren de manera positiva l'escolta i ajuda cap als seus alumnes.

Creuen que l'educació emprada i basada en els drets humans i els valors és molt bona, així com també, les metodologies utilitzades, l'aprenentatge cooperatiu o la inclusió, per exemple. Referent als aspectes negatius, creuen que l'espai del centre és millorable. Tampoc creuen que l'ambient dels passadissos sigui prou tranquil i ordenat durant els canvis de classe.

Consideren que no hi ha comunicats on s'hi recullin les incidències i on els alumnes hi puguin manifestar la seva opinió respecte els fets. Que seria bo que hi hagués un protocol d'actuació compartit i conegut per actuar davant d'aquells conflictes que alterin greument la convivència i aconseguir un compromís per part dels alumnes de vetllar perquè no es produeixin casos d'assetjament entre iguals.

El professorat troba a faltar un servei de mediació, i en relació a aquest, una xarxa de suport entre iguals. També que la Comissió de Convivència vetlli perquè les mesures millorin la convivència del centre.

El professorat considera que no tenen suficient formació en la resolució de conflictes.

## **5.2. EDUCACIÓ SECUNDÀRIA OBLIGATÒRIA.**

Les **famílies** creuen que és fonamental que se segueixin els mecanismes de comunicació amb l'escola de manera fluïda com s'estan donant i que el tracte amb les famílies i els alumnes sigui tan bona, així com les metodologies d'aprenentatge, sobretot les que fan treballar en equip. També pensen que haurien de poder participar en la gestió de conflictes, normes i cura dels espais de l'escola. També voldrien estar més informats del servei de mediació, xarxes de suport entre iguals, els plans de convivència i/o formacions del professorat al respecte...i troben a faltar un espai físic de reunió i/o participació directe dins les instal·lacions.

El **professorat** pensa que les relacions i la comunicació és fluïda entre els diferents agents de la comunitat educativa i que la tutoria és l'eix del tractament de conflictes. Els agradaria que hi hagués un servei de mediació, una comissió de convivència i unes xarxes de suport entre iguals més fortes, per així poder donar als alumnes més eines en casos d'assetjament o conflicte entre iguals.

Pel que fa als **alumnes**, aquests pensen que hi ha una bona relació entre els diferents agents de la comunitat educativa i ells/es es senten segurs en el centre. Coneixen les normes i les seves conseqüències i saben a qui dirigir-se per demanar ajuda. Per altra banda, veuen que hi ha un ambient intranquil i caòtic als passadissos, així com faltes de respecte entre iguals a

classe. Els agradaria participar en l'elaboració de les normes i conèixer millor el servei de mediació.

## 6. OBJECTIUS GENERALS I ESPECÍFICS DE CENTRE.

Objectiu general	Objectiu específic
1. Assegurar i garantir la participació, la implicació i el compromís de tota la comunitat escolar.	1.1 Sensibilitzar la comunitat escolar de la necessitat d'elaborar un Projecte de convivència amb la implicació i el compromís de tots els agents educatius. 1.2 Elaborar una diagnosi participativa sobre la situació de la convivència en el centre. 1.3 Constituir i dinamitzar la comissió de convivència. 1.4 Donar continuïtat a la comissió de convivència
2. Ajudar cada alumne a relacionar-se amb si mateix, amb els altres i amb el món.	2.4 Potenciar la competència social i ciutadana de l'alumnat. 2.5 Educar en el valor de la norma i potenciar la participació de l'alumnat en la seva elaboració.
3. Potenciar l'equitat i el respecte a la diversitat de l'alumnat en un marc de valors compartits.	3.1 Garantir l'òptima incorporació dels nous membres de la comunitat escolar. 3.2 Prevenir l'absentisme i facilitar la reincorporació de l'alumnat absentista. 3.3 Promoure la participació de l'alumnat en les activitats complementàries, extraescolars i de lleure educatiu de l'entorn.
4. Fomentar la mediació escolar i la cultura del diàleg com a eina bàsica en la gestió del conflicte.	4.1 Sensibilitzar la comunitat escolar en la importància del valor del diàleg i la gestió positiva dels conflictes.
5. Fomentar una cultura de la pau i la no-violència, juntament amb els valors que fan possible preservar i enriquir la vida de totes les persones.	5.1 Participar en iniciatives i projectes compromesos en la cultura per a la pau. 5.2 Formar les persones perquè siguin capaces d'informar-se, entendre i analitzar críticament situacions de conflicte social, de violència i de pau. 5.3 Elaborar una estructura organitzativa i una gestió de recursos que afavoreixin la convivència i el clima escolar. 5.4 Potenciar la participació de tots els sectors de la

	<p>comunitat escolar com a element bàsic per garantir la convivència i el clima escolar.</p> <p>5.5 Afavorir els canals de comunicació del centre educatiu.</p>
--	---

## 6.1.OBJECTIUS ESPECÍFICS I ACTUACIONS

Objectius Específics	Actuacions
1.1 Sensibilitzar la comunitat escolar de la necessitat d'elaborar un Projecte de convivència amb la implicació i el compromís de tots els agents educatius.	<p><b>1.1.A-</b> Repartir un fulletó informatiu per tota la comunitat.</p> <p><b>1.1.B-</b>Elaboració d'un vídeo de sensibilització.</p> <p><b>1.1.C-</b> Formació del professorat (KIVA).</p>
1.2 Elaborar una diagnosi participativa sobre la situació de la convivència en el centre.	<b>1.2.A-</b> Passar una enquesta de diagnosi a famílies, professorat i alumnes.
1.3 Constituir i dinamitzar la comissió de convivència.	<b>1.3.A-</b> Constituir una comissió de convivència amb membres de la comunitat educativa.
1.4 Donar continuïtat a la comissió de convivència.	<p><b>1.4.A-</b> Establir un calendari de reunions anual.</p> <p><b>1.4.B-</b> Renovar els membres de la comissió de forma periòdica.</p>

Objectius Específics	Actuacions
2.4 Potenciar la competència social i ciutadana de l'alumnat.	<p><b>2.4.A-</b> Projecte intercultural amb la Residència d'avis.</p> <p><b>2.4.B-</b> Sortides trimestrals a diferents espais tant siguin comarcals com provincials.</p> <p><b>2.4.C-</b> Celebració a nivell escolar de dies</p>

	assenyalats: dia de la dona, dia internacional de la discapacitat, dia contra el canvi climàtic, dia de la pau.
2.5 Educar en el valor de la norma i potenciar la participació de l'alumnat en la seva elaboració.	<b>2.5.A-</b> Col·laborar en l'elaboració de les normes internes de la classe.

<b>Objectius Específics</b>	<b>Actuacions</b>
3.1 Garantir l'òptima incorporació dels nous membres de la comunitat escolar.	<b>3.1.A-</b> Reunió informativa de principi de curs. <b>3.1.B-</b> Enquesta per valorar el grau d'acollida.
3.2 Prevenir l'absentisme i facilitar la reincorporació de l'alumnat absentista.	<b>3.2.A-</b> Seguiment diari mitjançant les App's de la plataforma educativa.
3.3 Promoure la participació de l'alumnat en les activitats complementàries, extraescolars i de lleure educatiu de l'entorn.	<b>3.3.A-</b> Borsa de treball d'ex-alumnes.

<b>Objectius Específics</b>	<b>Actuacions</b>
4.1 Sensibilitzar la comunitat escolar en la importància del valor del diàleg i la gestió positiva dels conflictes.	<b>4.1.A-</b> Actuacions informatives mitjançant el programa KIVA.

<b>Objectius Específics</b>	<b>Actuacions</b>
5.1 Participar en iniciatives i projectes compromesos en la cultura per a la pau.	<b>5.1.A-</b> Elaboració del mural de la Pau.

5.2 Formar les persones perquè siguin capaces d'informar-se, entendre i analitzar críticament situacions de conflicte social, de violència i de pau.	<b>5.2.A-</b> Formar comunitat educativa en mediació escolar.
5.3 Elaborar una estructura organitzativa i una gestió de recursos que afavoreixin la convivència i el clima escolar.	<b>5.3.A-</b> Constituir un equip de mediació. <b>5.3.B-</b> Elaborar un Banc de Recursos Escola-Famílies.
5.4 Potenciar la participació de tots els sectors de la comunitat escolar com a element bàsic per garantir la convivència i el clima escolar.	<b>5.4.A-</b> Fomentar un espai d'entrada a l'escola agradable.
5.5 Afavorir els canals de comunicació del centre educatiu.	<b>5.5.A-</b> Agilitzar l'elaboració d'usuaris i claus per la utilització de la intranet.

## 6.2. ACTUACIONS I INDICADORS

### 1. Assegurar i garantir la participació, la implicació i el compromís de tota la comunitat escolar

Actuacions	Indicadors
<b>1.1.A-</b> Repartir un fulletó informatiu.	S'ha repartit el fulletó. (Sí/No)
<b>1.1.B-</b> Elaborar un vídeo informatiu a nivell intern.	S'ha elaborat i penjat el vídeo a la web de l'escola.
<b>1.1.C-</b> Formació del professorat (KIVA).	S'ha realitzat la formació. (Sí/No)
<b>1.2.A-</b> Passar una enquesta de diagnosi a famílies, professorat i alumnes.	- Existència d'una diagnosi sobre la situació de la convivència al centre. - Relació de sectors participants en la diagnosi.

<b>1.3.A-</b> Constituir una comissió de convivència amb membres de la comunitat educativa.	Existència de comissions mixtes entre els diferents sectors de la comunitat escolar per a l'elaboració del Projecte de convivència.
<b>1.4.A-</b> Establir un calendari de reunions anual.	Recull de reunions realitzades durant l'any.
<b>1.4.B-</b> Renovar els membres de la comissió de forma periòdica.	Existència d'un recull de normes d'organització i funcionament de la comissió.

## 2. Ajudar cada alumne a relacionar-se amb si mateix, amb els altres i amb el món.

<b>Actuacions</b>	<b>Indicadors</b>
<b>2.4.A-</b> Projecte intercultural amb la Residència d'avis.	S'han realitzat activitats amb la residència d'avis. (Sí/No)
<b>2.4.B-</b> Sortides trimestrals a diferents espais tant siguin comarcals com provincials.	Recollit a la planificació anual de centre.
<b>2.4.C-</b> Celebració a nivell escolar de dies assenyalats: dia de la dona, dia internacional de la discapacitat, dia contra el canvi climàtic, dia de la pau.	Recollit a la planificació anual de centre.
<b>2.5.A-</b> Col·laborar en l'elaboració de les normes internes de la classe.	- Activitat inicial de tutoria i programa KiVa. - Penjar full de normes ben visible dins de classe.

## 3. Potenciar l'equitat i el respecte a la diversitat de l'alumnat en un marc de valors compartits.



**4. Fomentar la mediació escolar i la cultura del diàleg com a eina bàsica en la gestió del conflicte.**

<b>Actuacions</b>	<b>Indicadors</b>
<p><b>3.1.A-</b> Reunió informativa de principi de curs.</p> <p><b>3.1.B-</b> Enquesta per valorar el grau d'acollida.</p>	<p>S'ha fet la reunió. (Sí/No)</p> <p>Recull de les enquestes i buidatge d'informació.</p>
<p><b>3.2.A-</b> Seguiment diari mitjançant les App's de la plataforma educativa.</p>	<p>Recull de les dades obtingudes a l'app i fer un gràfic per saber el percentatge de l'absentisme.</p>
<p><b>3.3.A-</b> Borsa de treball d'ex-alumnes.</p>	<p>Existència de la borsa i revisió periòdica del percentatge d'alumnat inscrit.</p>

<b>Actuacions</b>	<b>Indicadors</b>
<p><b>4.1.A-</b> Actuacions informatives mitjançant el programa KIVA.</p>	<ul style="list-style-type: none"> <li>- Existència d'un equip de mediació.</li> <li>- Diagnosi anual de casos.</li> </ul>

**5. Fomentar una cultura de la pau i la no-violència, juntament amb els valors que fan possible preservar i enriquir la vida de totes les persones.**

<b>Actuacions</b>	<b>Indicadors</b>
<p><b>5.1.A-</b> Elaboració del mural de la Pau.</p>	<p>S'ha elaborat i penjat el mural de la Pau. (Sí/No)</p>
<p><b>5.2.A-</b> Formar comunitat educativa en mediació escolar.</p>	<ul style="list-style-type: none"> <li>- Oferta d'accions formatives en matèria de mediació adreçades a la comunitat escolar.</li> <li>- Percentatge de comunitat educativa</li> </ul>

	formada en temes de mediació.
<b>5.3.A-</b> Constituir un equip de mediació.	Existència de l'equip de mediació. (Sí/No)
<b>5.3.B-</b> Elaborar un Banc de Recursos Escola-Famílies.	Relació de recursos creats.
<b>5.4.A-</b> Fomentar un espai d'entrada a l'escola agradable.	S'ha millorat l'ambient a les entrades. (Sí/No)
<b>5.5.A-</b> Agilitzar l'elaboració d'usuaris i claus per la utilització de la intranet.	S'ha millorat la gestió d'usuaris i claus. (Sí/No)

## **7. ACTUACIONS DE PREVENCIÓ**

### **7.1 PROGRAMA KIVA**

Kiva és un programa contra l'assetjament escolar desenvolupat pel Ministeri d'Educació de Finlàndia. La seva eficàcia ha quedat demostrada en rigorosos estudis científics.

L'objectiu és reduir el nombre de casos d'assetjament escolar:

- Formant els docents amb les estratègies, metodologies y eines pràctiques per a prevenir, intervenir i fer seguiment dels casos d'assetjament.
- Ajudar als nens a reconèixer els seus propis sentiments y els dels seus companys, reforçant el seu sistema de valors per afrontar l'assetjament.
- Oferir als pares informació sobre l'assetjament, donant pautes per a que puguin identificar-lo y puguin tenir un paper clau en la comunicació escola-casa.

### **7.2 Banc de l'amistat**

Al pati de primària i Tilmar, hi ha un banc decorat pels alumnes. L'objectiu d'aquest banc és que si algun alumne/a se sent sol/a, pugui seure, i els companys de l'escola que el vegin li ofereixin jugar amb ells.

.

### **7.3 PROJECTE SOLIDARI: TUTORS LECTORS / APADRINAMENT LECTOR**

La lectura és un dels continguts bàsics del procés d'ensenyament- aprenentatge dels alumnes. El procés lector du implícit una sèrie d'habilitats tant lingüístiques com socials que ajudaran als alumnes a desenvolupar diverses capacitats que de ben segur faran servir en molts dels àmbits de la seva vida quotidiana. És important que l'escola ofereixi les eines necessàries per a què els alumnes agafin l'hàbit lector i aconseguixin llegir pel plaer de llegir. El projecte sorgeix a partir de la necessitat de l'alumnat de millorar el procés lector i la comunicació lingüística en tots els seus aspectes.

L'apadrinament lector és una activitat cooperativa que es realitza en parelles formades per alumnes de 4t d'ESO que fan de padrins de lectura i els alumnes de 2n de primària que fan de fillols. El fet de ser padrí de lectura representa que l'alumne padrí adquireix el compromís principal de vetllar per l'aprenentatge lector del seu fillol. L'ajuda a aprendre a llegir, alhora que mira d'encomanar-li el gust per la lectura tot engrescant-lo a llegir.

L'apadrinament lector fomenta l'hàbit i l'aprenentatge de la lectura donant la responsabilitat als alumnes amb el guiatge del mestre.

Amb aquest projecte volem:

- Millorar el nivell lector dels alumnes de segon.
- Establir relacions comunicatives en llengua catalana entre els alumnes de cicle inicial amb els de cicle superior.
- Relacionar-se i implicar-se amb alumnes més petits per tal de facilitar la integració dels alumnes a l'entorn de l'escola.
- Permetre una atenció més individualitzada en la llengua.
- Facilitar la llengua catalana com a llengua vehicular entre l'alumnat.
- Motivar el gust per la lectura.
- Reforçar el vocabulari i la pròpia parla i poder ampliar-lo.
- Desenvolupar la imaginació, la creativitat i la fantasia.
- Gaudir dels contes i dels diferents tipus de textos que hi ha al nostre abast.
- Establir i respectar el compromís d'ajuda i cooperació entre alumnes de diferents cicles.

#### **7.4 PAT (Pla d'Acció Tutorial)**

L'acció tutorial esdevé una peça clau per a contribuir de manera específica en el desenvolupament de qualsevol activitat educativa dels alumnes. S'hi integren actituds, valors i normes en qualsevol etapa d'aprenentatge, que ajuden a potenciar i desenvolupar les capacitats, possibilitats i habilitats dels alumnes i atendre adequadament les diferències individuals.

L'acció tutorial assumida col·lectivament per tots els professors del grup classe, compta amb la figura del tutor, el qual estableix una relació amb l'alumne, considerat individualment o amb el grup classe, abordant tant el tractament informatiu com el formatiu, analitzant i cercant solucions als aspectes més interessants que ajuden a créixer des d'un punt de vista personal de maduració.

Als centres Mare de Déu de la Serra i Tilmar entenem que el Pla d'Acció Tutorial ha de ser el marc dins el qual s'articulin totes aquelles propostes que tinguin com a finalitat la consecució dels objectius proposats en el Projecte Educatiu, i en aquest context s'han dissenyat les característiques i procediments del PAT, els recursos, la temporalització i l'avaluació que orientaran el seguiment dels alumnes al llarg de l'etapa.

### **7.5 FORMACIÓ ENTRE IGUALS. PROJECTE “ De tu a tu” FORMACIÓ MOSSOS D'ESQUADRA**

El cos de Mossos d'esquadra imparteix al nostre centre el curs que es coneix com a *peer mentoring* (formació entre iguals), on joves de 3r d'ESO són formats per assessorar als seus companys més joves i saber resoldre dubtes i gestionar problemàtiques, esdevenint referents per als seus iguals dintre del centre educatiu.

## **8. PROTOCOLS DE PREVENCIÓ I ACTUACIÓ.**

El nostre projecte de convivència busca facilitar la gestió diària de la comunitat educativa.

La Generalitat de Catalunya ofereix uns protocols que serveixen com a base per a aquesta gestió en qualsevol marc escolar. Però la nostra escola disposa de protocols a nivell municipal i comarcal. En aquest sentit, l'any 2010 vam entrar a formar part de la Comissió d'Atenció a la Infància i l'Adolescència que l'Ajuntament de Montblanc va impulsar.

Aquesta comissió va néixer amb el propòsit que els agents del territori que integren la xarxa de protecció a la infància i l'adolescència, en sentit ampli pel que fa als diferents sectors d'intervenció (educació, salut, seguretat ciutadana, serveis socials i altres serveis a les persones del municipi), potenciïn i facilitin el treball en relacions de col·laboració a través de la creació de diferents protocols d'actuació.

Un dels encàrrecs d'aquesta comissió va ser elaborar aquest **PROTOCOL MUNICIPAL PER A LA INTERVENCIÓ EN XARXA EN SITUACIONS DE RISC I/O MALTRACTAMENTS A LA INFÀNCIA I L'ADOLESCÈNCIA**, així com garantir i assegurar la participació i la implicació del conjunt d'agents en la construcció d'aquest document.

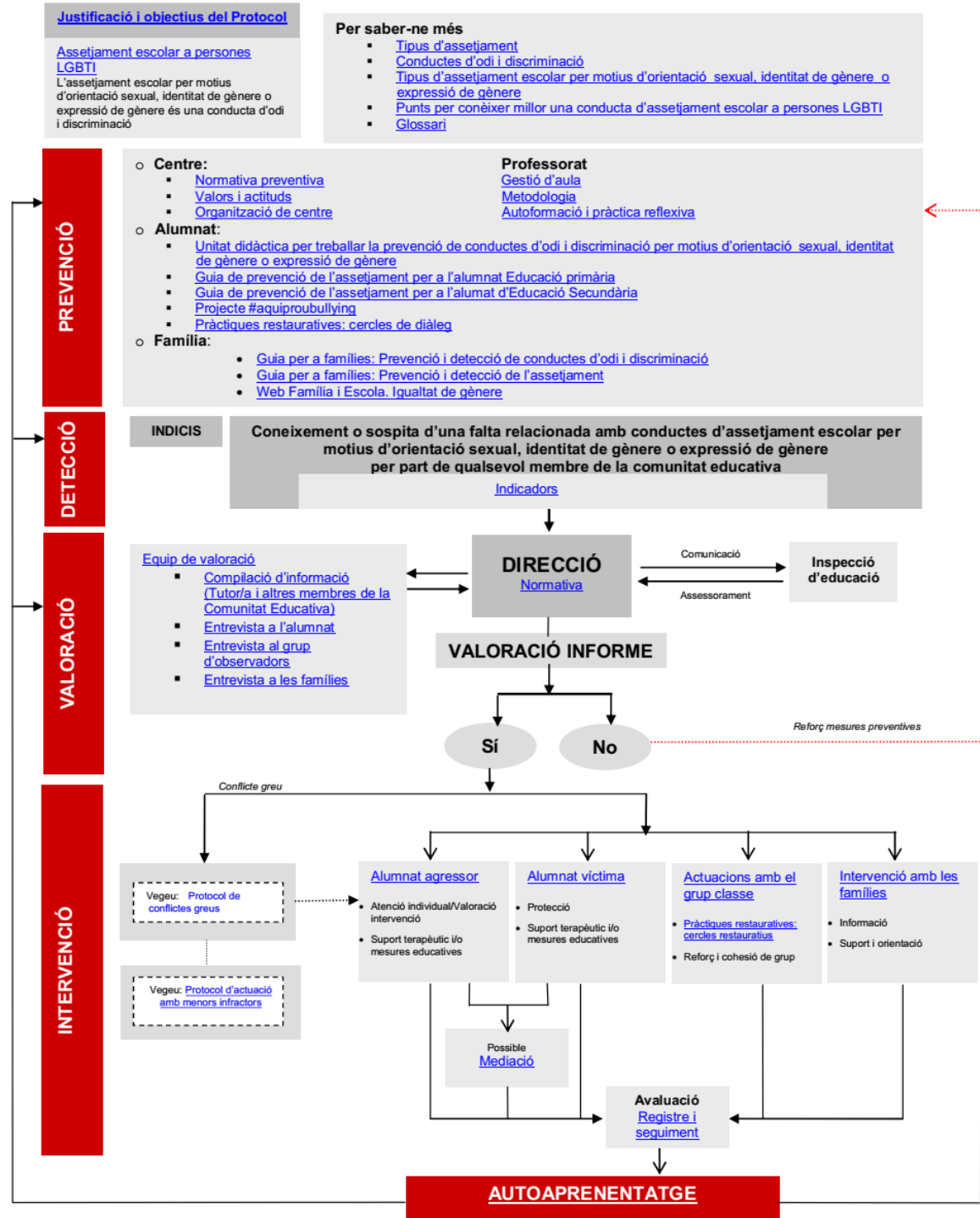
### **8.1 PROTOCOL MUNICIPAL PER A LA INTERVENCIÓ EN XARXA EN SITUACIONS DE RISC I/O MALTRACTAMENTS A LA INFÀNCIA I L'ADOLESCÈNCIA**

## **8.2. PROTOCOLS DE PREVENCIÓ, DETECCIÓ I INTERVENCIÓ ENFRONT DE SITUACIONS DE CONFLICTES GREUMENT PERJUDICIALS PER A LA CONVIVÈNCIA DE LA GENERALITAT DE CATALUNYA**

Tal com s'ha explicat anteriorment, la Generalitat de catalunya ofereix uns protocols que serveixen com a base per aquesta gestió en qualsevol marc escola i aquests han de ser els nostres referents sempre que alguna resolució s'escapi de la nostra definició.

# PROTOCOL DE PREVENCIÓ, DETECCIÓ I INTERVENCIÓ ENFRONT L'ASSETJAMENT ESCOLAR A PERSONES LGBTI (elaborat per instància del Parlament de Catalunya en compliment de la Moció 101/XI aprovada el 09.03.2017)

Aquest protocol està basat en els continguts del Protocol de prevenció, detecció i intervenció enfront situacions d'odi i discriminació, i del Protocol de prevenció, detecció i intervenció enfront l'assetjament entre iguals.



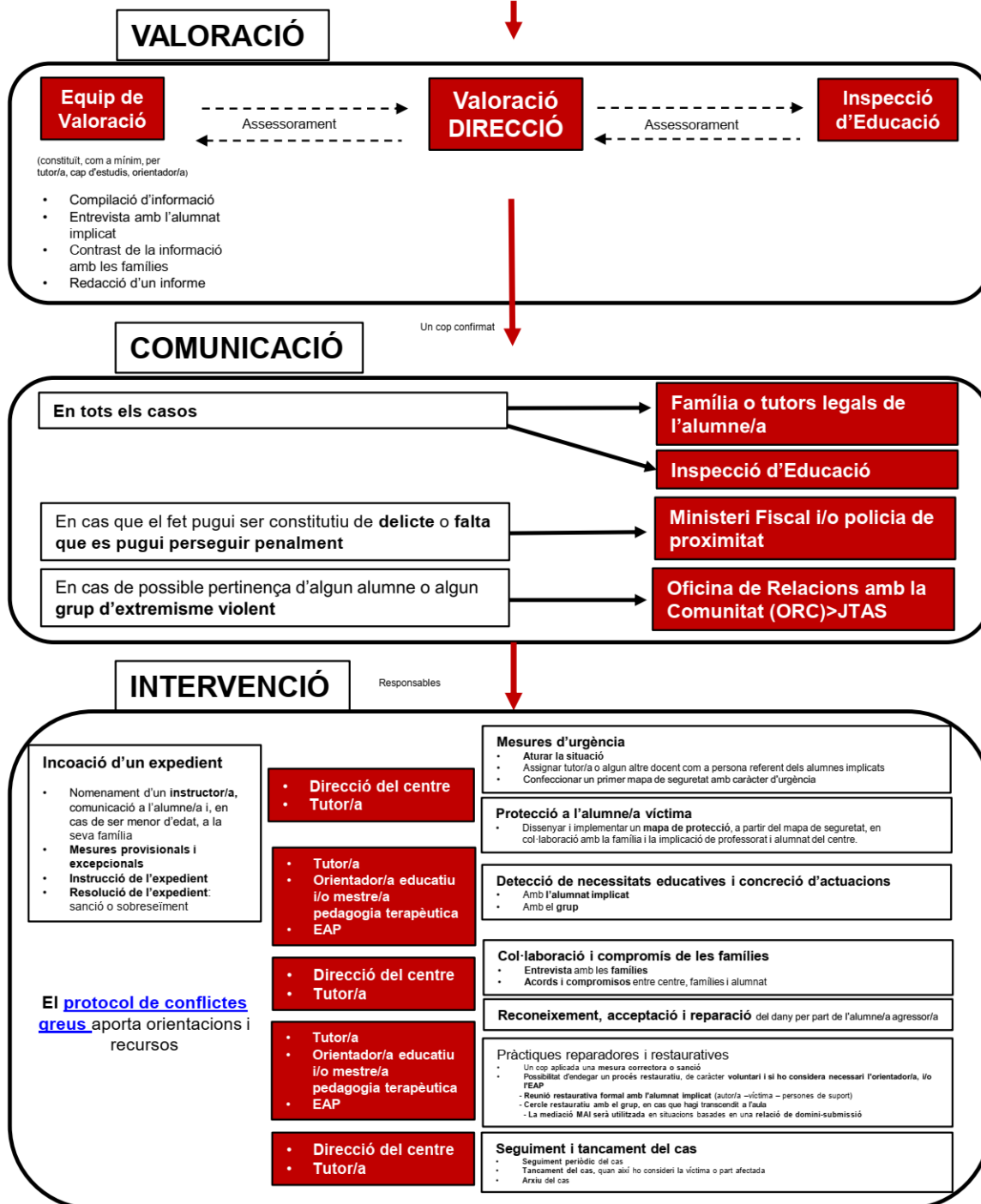


# CIRCUIT SIMPLIFICAT D'INTERVENCIÓ DAVANT CONDUCTES DE L'ALUMNAT GREUMENT PERJUDICIALS PER A LA CONVIVÈNCIA

Maig 2019

Entenem per conductes greument perjudicials per a la convivència les conductes tipificades en l'article 37.1 de la Llei 12/2009 del 10 de juliol d'educació

Coneixement o sospita per part de qualsevol membre de la comunitat escolar



Els protocols d'assetjament i ciberassetjament, assetjament LGBTI, conductes d'odi i discriminació i violència masculista aporten orientacions i recursos per a cada fase

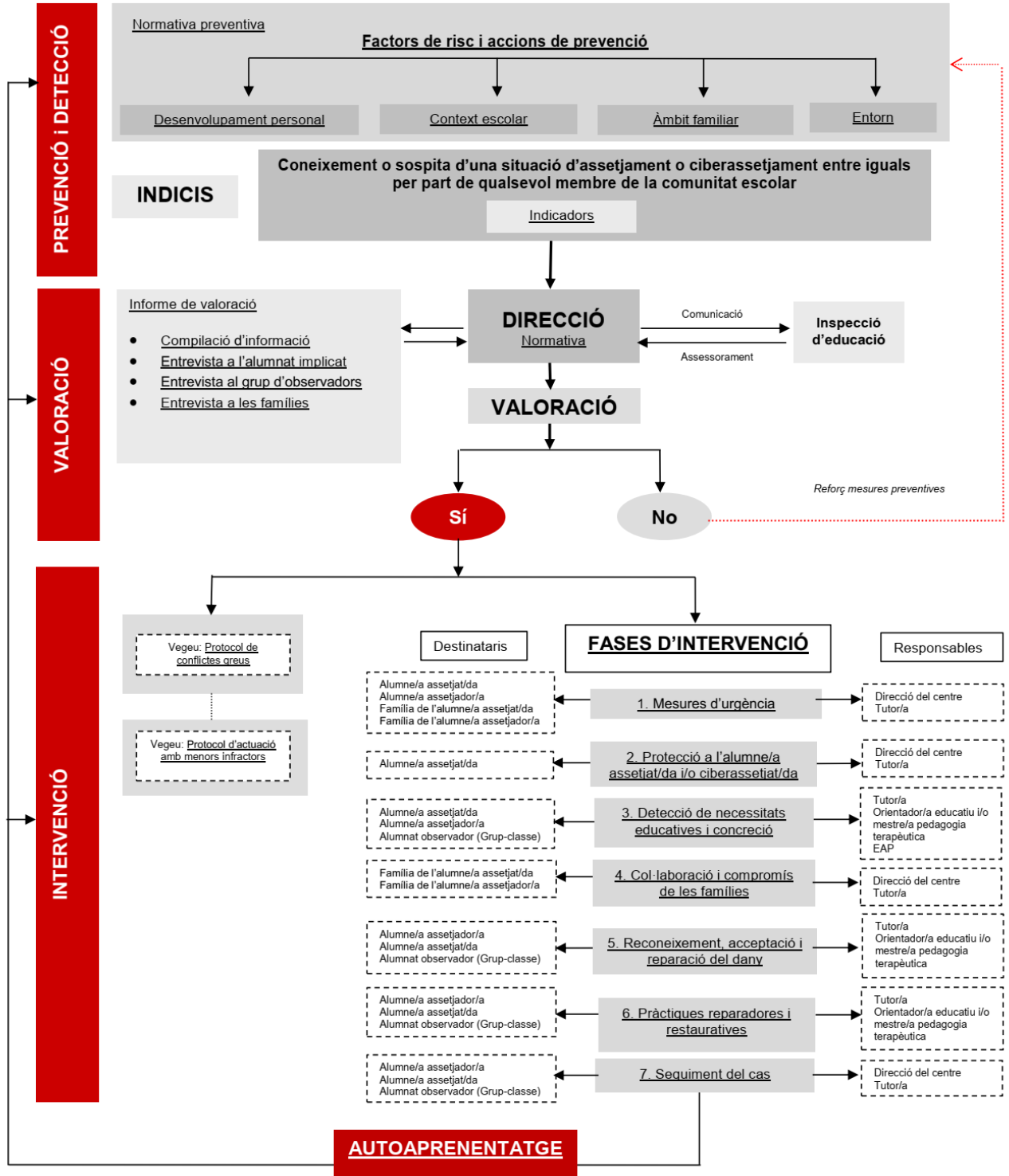
# PROTOCOL DE PREVENCIÓ, DETECCIÓ I INTERVENCIÓ DAVANT L'ASSETJAMENT I EL CIBERASSETJAMENT ENTRE IGUALS

## Justificació i objectius del Protocol

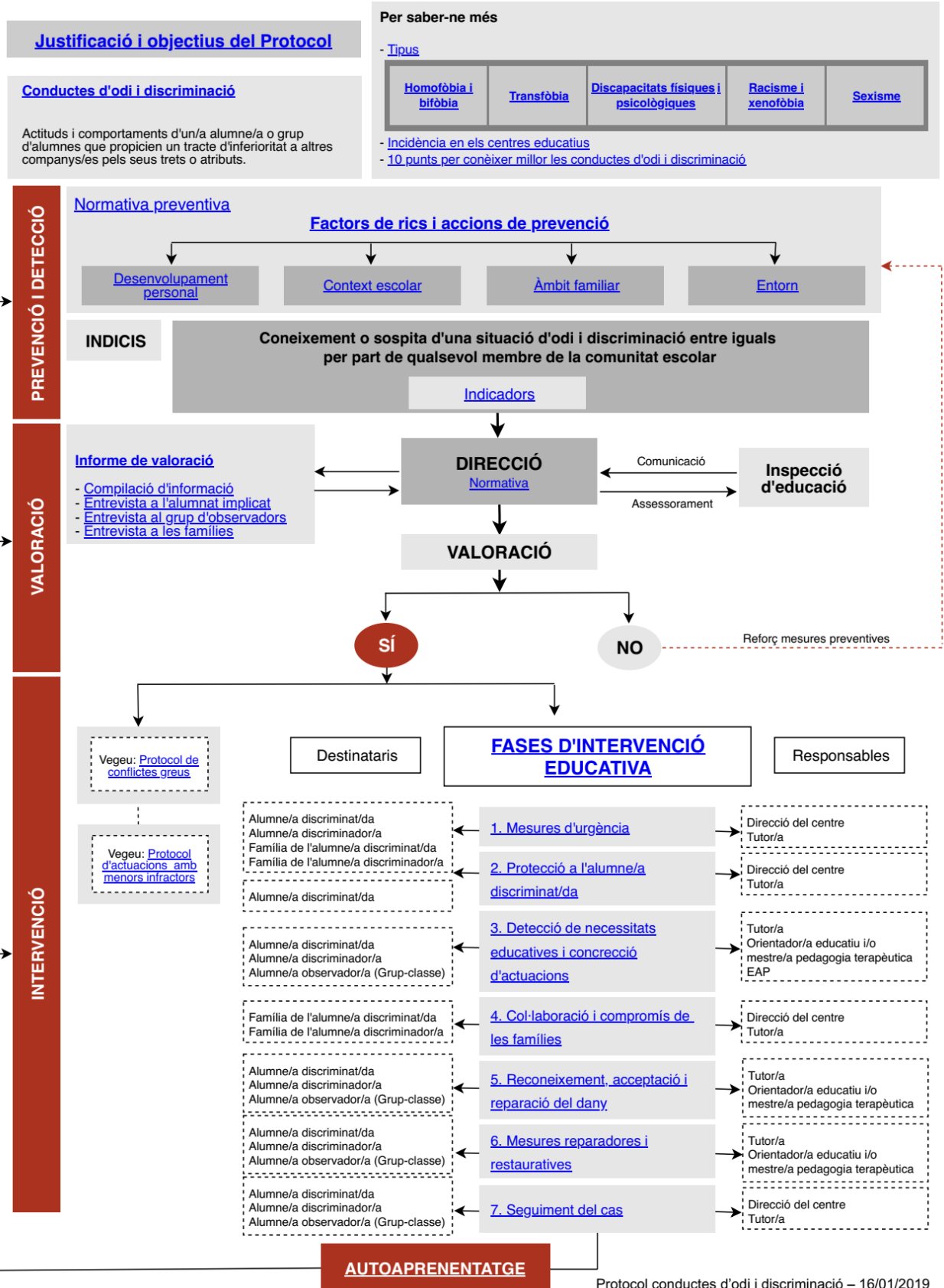
**Assetjament i ciberassetjament entre iguals**  
 Conducta de maltractament psicològic i/o físic d'un alumne/a o grup d'alumnes a un/a company/a de manera continuada. Es parla de ciberassetjament quan implica l'ús d'eines tecnològiques.

### Per saber-ne més

- [Tipus](#)
- [Incidència en els centres educatius](#)
- [10 punts per conèixer millor l'assetjament i el ciberassetjament](#)



# PROTOCOL DE PREVENIÓ, DETECCIÓ I INTERVENCIÓ DAVANT CONDUCTES D'ODI I DISCRIMINACIÓ



# PROTOCOL DE PREVENCIÓ, DETECCIÓ I INTERVENCIÓ DAVANT LA VIOLÈNCIA MASCLISTA ENTRE L'ALUMNAT

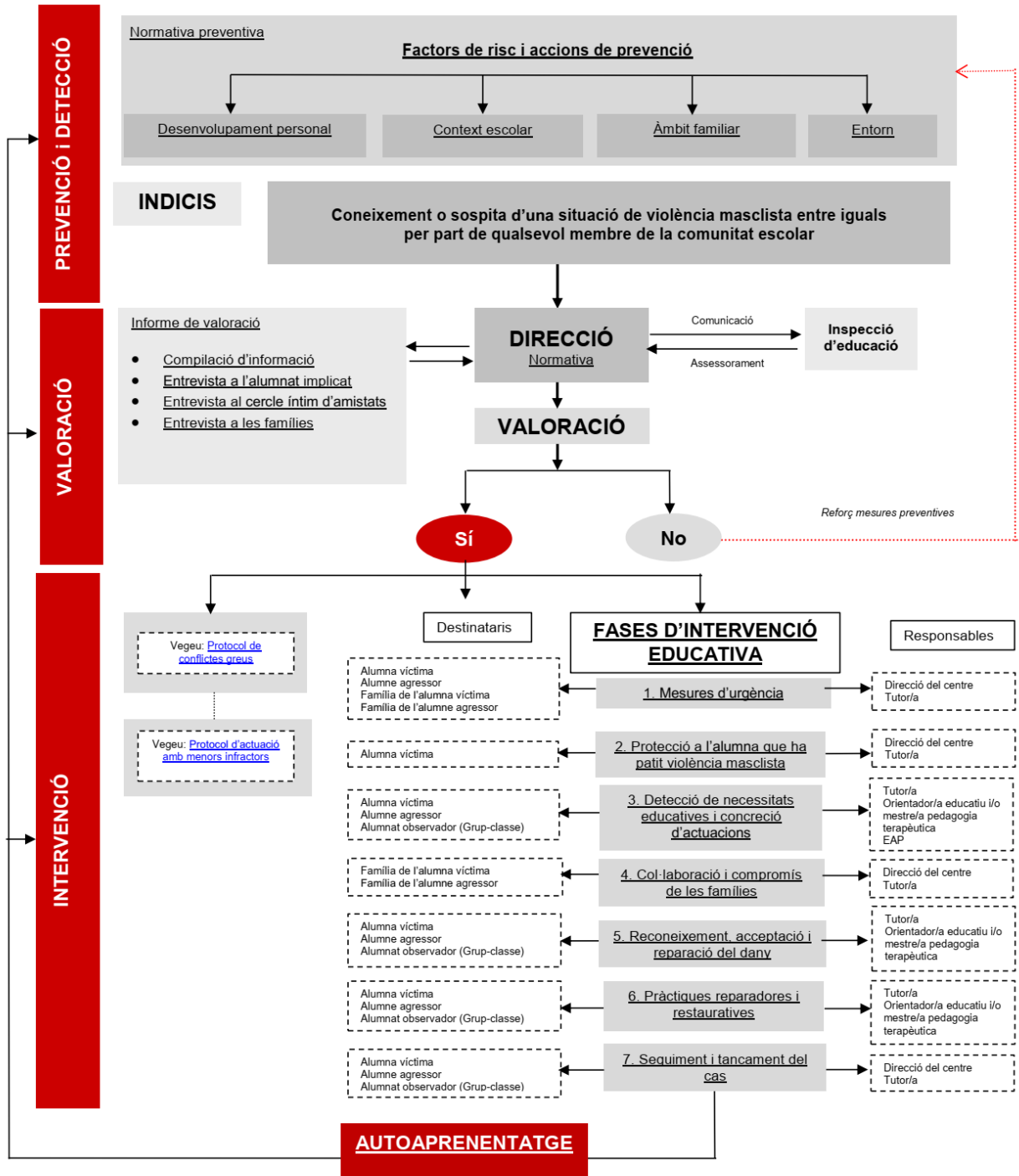
## Justificació i objectius del Protocol

### Violència masclista entre l'alumnat

La violència masclista entre l'alumnat és tota forma de violència que s'exerceix contra les alumnes o contra qualsevol alumne o alumna que no segueix un mandat de gènere normatiu

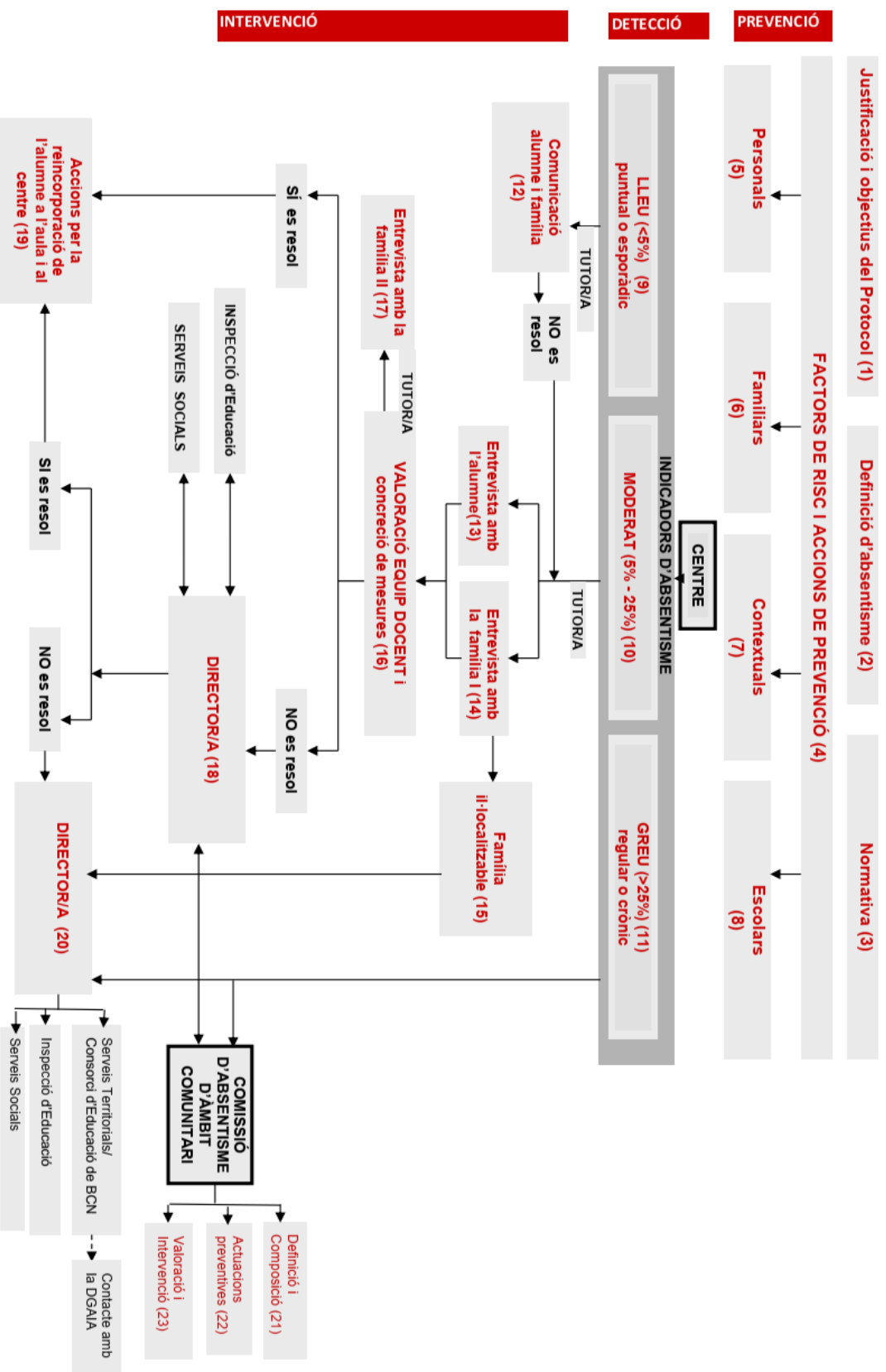
### Per saber-ne més

- [Conceptes bàsics](#)



Aquest protocol ha estat elaborat en col·laboració amb diverses entitats i associacions especialitzades en violència masclista (vegeu document Justificació i objectius)

**PROTOCOL D'ÀMBIT COMUNITARI DE PREVENCIÓ, DETECCIÓ I INTERVENCIÓ DAVANT SITUACIONS D'ABSENTISME**



**AUTOAPRENENTATGE I COMUNICACIÓ**

